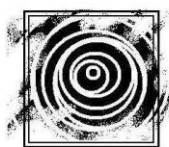


**Střední škola řezbářská, Tovačov, Nádražní 146**



**SS ŘEZBĚŘSKÁ  
TOVAČOV**

## **VÝROČNÍ ZPRÁVA O ČINNOSTI**

**za školní rok 2016-2017**



Mgr. Jindřiška Lišková

za radu školy

Mgr. Alexandra Stránělová, MBA

ředitelka

## Obsah :

1. Základní údaje o škole, charakteristika školy
2. Přehled oborů a učebních plánů
3. Statistické údaje o žácích
4. Organizační struktura školy
5. Údaje o pracovnících školy
6. Seznam zaměstnanců školy
7. Aktivity a prezentace školy na veřejnosti
8. Prevence sociálně patologických jevů
9. Výchovné poradenství
10. Spolupráce se sociálními partnery

## **1. Základní údaje o škole**

**Název** : Střední škola řezbářská, Tovačov , Nádražní 146

**Sídlo** : Nádražní 146 , 751 01 T O V A Č O V

**IČO** : 14616831

**IZO** : 600 017 958

**Zřizovatel** : Olomoucký kraj

**Předmět hlavní činnosti** : výchova a vzdělávání

**Ředitelka** : Mgr. Alexandra Stránělová, MBA, tel., fax: 581 731421, mobil 724 950 205

**E-mail** : [stranelova@sstovacov.cz](mailto:stranelova@sstovacov.cz)

**www.stránky** : [www.sstovacov.cz](http://www.sstovacov.cz)

**Součásti školy** : Střední škola  
Školní jídelna

**Školská rada** : ano

V souladu s odst. (3) § 10 zákona ČR č. 561/2004 Sb. o předškolním, základním, středním, vyšším odborném a jiném vzdělávání (dále školský zákon), ve znění dalších předpisů, je zpracována výroční zpráva o činnosti školy.

Tato výroční zpráva byla předložena školské radě ke schválení a byla schválena a podepsána za školskou radu paní Mgr. Jindřiškou Liškovou.

## **Charakteristika školy**

Střední škola řezbářská, Tovačov, Nádražní 146 je střední škola s komplexní výukou, tzn. že teoretické vyučování i odborný výcvik probíhá přímo na škole.

Teoretická výuka probíhá v prostorách školní budovy na Nádražní ulici č. 146, kde je 6 kmenových tříd a 4 odborné učebny – učebna AVT, počítačová učebna, kreslárna a modelovna. Je zde také tělocvična a zázemí pro studenty (šatny, WC) a také sborovny učitelů a kanceláře nepedagogických pracovníků. Všechny třídy jsou vybaveny LCD televizory, videem a DVD přehrávačem s možností připojení na internet.

Odborný výcvik probíhá v dílnách dostatečně vybavených speciálním nábytkem, stroji, přístroji, nástroji, materiálem a pomůckami potřebnými pro realizaci cílů a obsahu vzdělávání stanovených vzdělávacími programy, v kapacitě odpovídající požadavkům BOZ a umožňující dělení tříd na skupiny. Škola má také dostatečné množství osobních ochranných pomůcek pro žáky i učitele odborného výcviku.

V areálu školy je sklad pro uložení náradí, materiálu a učebních a osobních ochranných pomůcek a prostory pro přípravnou práci učitelů odborného výcviku – kanceláře vybavené odpovídajícím nábytkem.

Jsou zde i další prostory a jejich vybavení nezbytné pro jiné vzdělávací či podpůrné aktivity – prostory pro řízení školy, osobní hygienu a odpočinek žáků i vyučujících, odkládání oděvu a obuvi.

V areálu školy se nachází také školní výdejna stravy pro žáky a zaměstnance.

Je zde poskytováno vzdělání v dřevozpracujících oborech. Odborný výcvik je zaměřen především na výrobu nábytku a bytových doplňků z masivního dřeva.

Nosným oborem je studijní obor Uměleckořemeslné zpracování dřeva se zaměřením na práce řezbářské. V rámci studia se žáci tohoto oboru naučí vyrábět bytové doplňky, šperky, nábytek zdobený řezbou, sochařské reprodukce, veškeré povrchové úpravy dřeva a také základy restaurování nábytku a nepolychromované řezby.

Ovšem i žáci ostatních vyučovaných oborů (truhlář pro výrobu nábytku a truhlářské práce) pracují zejména s masivním dřevem a mají možnost seznámit se se základy řezby v rámci odborného výcviku a také mohou navštěvovat řezbářský kroužek, čehož v hojné míře využívají.

Nespornou výhodou školy je oborová prostupnost neboť všechny zde vyučované obory tvoří jeden oborový shluk.

Škola pravidelně 2x ročně pořádá prezentační a prodejní výstavy prací žáků, které se již staly známými v širokém okolí a účastní se prezentačních akcí v rámci celého kraje i mimo něj.

Díky dalšímu vzdělávání pedagogických pracovníků se daří zlepšovat úroveň pedagogického zabezpečení výuky.

Ve školním roce 2016 -2017 navštěvovalo školu 149 žáků.

### **Profil absolventa**

Profil absolventa školy je dán učebními dokumenty pro jednotlivé obory.

U učebních oborů TRUHLÁŘ a TRUHLÁŘSKÉ PRÁCE je profil rozšířen o možnost naučit se základy řezby v zájmovém řezbářském kroužku. Základem práce ve všech oborech je práce s masivním dřevem.

### **2.Přehled studijních a učebních oborů**

Obor	Kód oboru	Doba studia	Ukončení st.	Forma studia
Uměleckořemeslné zpracování dřeva se zaměřením na práce řezbářské	82-51-L/02 ŠVP	4 leté	Maturitní zkouška – maturitní vysvědčení	denní
Truhlář	33-56-H/01 ŠVP	3 leté	Závěrečná zkouška – výuční list	denní
Truhlářské práce	33-56-E/01 ŠVP	3 leté	Závěrečná zkouška – výuční list	denní

### **3.Statistické údaje o žácích**

Počet žáků v jednotlivých oborech								
třída	1. ročník		2. ročník		3. ročník		4. ročník	
	I. pololetí	II. pololetí	I. pololetí	II. pololetí	I. pololetí	II. pololetí	I. pololetí	II. pololetí
Ř	17	13	16	15	20	19	23	22
TR	18	15	16	20	23	22	-	-
TP	9	7	9	8	7	5	-	-

Počet přijatých zájemců do 1. ročníků				
	1. kolo	2. kolo	3. kolo	celkem přijato
UŘZD	20	1	2	23
Truhlář	23	0	1	24
Truhlářské práce	6	2	0	8
celkem	49	3	3	55

Počet žáků v jednotlivých ročnících		
ročník	I. pololetí	II. pololetí
I.	44	35
II.	41	43
III.	50	44
IV.	23	22

Počet žáků hlásících se a přijatých na vyšší stupeň školy:

	počet žáků hlásících se na vyšší stupeň školy			počet žáků přijatých na vyšší stupeň školy		
	nástavbové studium, jazyková škola	VOŠ	VŠ	nástavbové studium, jazyková škola	VOŠ	VŠ
Ř	1	2	1	1	2	1
TR	3	-	-	3	-	-
TP	-	-	-	-	-	-

Průměrný prospěch tříd:

	I. pololetí		II. pololetí	
	počet žáků	průměrný prospěch	počet žáků	průměrný prospěch
Ř1	17	1,86	13	1,94
Ř2	16	2,03	15	1,99
Ř3	20	2,43	19	2,23
Ř4	23	2,05	22	1,85
TR1	18	2,32	15	2,38
TR2	19	2,29	20	2,42
TR3	23	2,64	20	2,62
TP1	9	2,33	7	2,12
TP2	9	2,65	8	2,46
TP3	7	2,0	5	2,3

Průměrný prospěch v jednotlivých ročnících:

	1. ročník	2. ročník	3. ročník	4. ročník
I. pololetí	2,17	2,32	2,35	2,05
II. pololetí	2,14	2,35	2,38	1,85

Průměrný prospěch podle oborů:

	Ř	TR	TP
I. pololetí	2,09	2,41	2,32
II. pololetí	2,0	2,47	2,29

Průměrná omluvená a neomluvená absence:

	I. pololetí		II. pololetí	
	omluvená absence	neomluvená absence	omluvená absence	neomluvená absence
Ř	8 399	120	6 476	97
TR	6 902	238	8 047	622
TP	2 639	224	2 125	176

Snížené známky z chování:

	2. stupeň z chování – uspokojivé		3. stupeň z chování – neuspokojivé	
	I. pololetí	II. pololetí	I. pololetí	II. pololetí
Ř1	-	-	-	-
Ř2	-	-	-	-
Ř3	-	-	-	-
Ř4	-	-	-	-
TR1	-	2	-	-
TR2	-	-	-	-
TR3	-	-	-	-
TP1	-	1	-	-
TP2	-	1	-	-
TP3	-	-	-	1

#### Výsledky maturitních zkoušek: Ř4

Maturitní zkoušky Ř4	jaro	podzim
Celkem přihlášených žáků	21	9
Společnou a profilovou část konalo	21	9
Neprospělo	10	3
Prospělo s vyznamenáním	1	0
Nekonalo	0	1

#### Výsledky závěrečných zkoušek: TR3

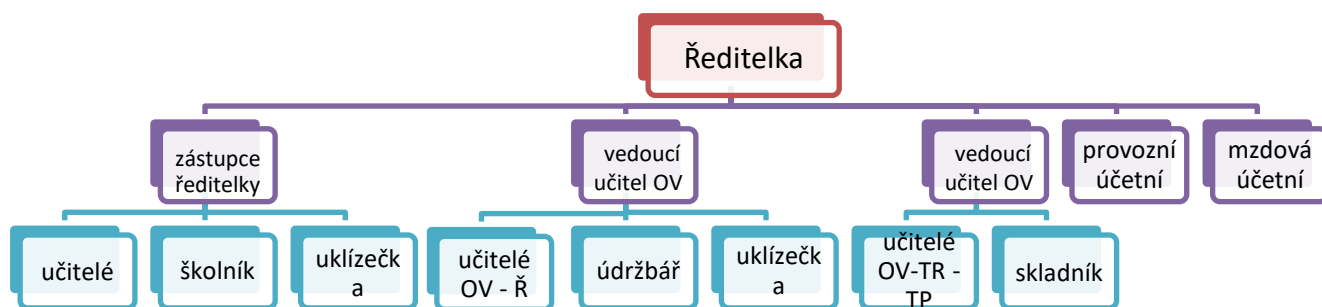
Jednotné závěrečné zkoušky TR3	jaro	podzim
Konalo celkem žáků	20	3
Nekonalo	3	0
Neprospělo	0	0
Prospělo s vyznamenáním	5	0

#### Výsledky závěrečných zkoušek: TP3

Jednotné závěrečné zkoušky TP3	jaro	podzim
Konalo celkem žáků	5	0
Nekonalo	0	0
Neprospělo	0	0
Prospělo s vyznamenáním	0	0



#### 4. Organizační struktura školy



#### 5. Údaje o pracovnících školy

Počet zaměstnanců k 30. 6. 2017

Počet pedagogických pracovníků	23,21
Počet nepedagogických pracovníků	6,20
Celkem	29,41

#### Údaje o dalším vzdělávání pedagogických pracovníků :

Mgr. Alexandra Stránělová - Education Agency s.r.o., Staré Město u Uherského Hradiště

Obor: podnikový management

Mgr. Jindřiška Lišková - Education Agency s.r.o., Staré Město u Uherského Hradiště

Obor: podnikový management

Bc. Miroslav Čmela - PdF UP Olomouc

Obor: pedagogika a veřejná správa

Bc. Tomáš Rýpar - Dubnický technologický institut Dubnica nad Váhom

Obor: učitelství ekonomických předmětů

**Částka vynaložená na DVPP** (školení, semináře): **44 872,-Kč**

### **Platy pracovníků**

Prům.výše měs.		Prům.výše měs.		Prům.měs.výše		Prům.měs.výše	
mzdy ped.prac.		mzdy neped.prac.		nenár.sl.ped.		nenár.sl.neped.	
a	b	a	b	a	b	a	b
26.685	27.818	17.995	17.330	1.449	1.727	1.235	1.438

a) údaje školního roku 2015-2016

b) údaje školního roku 2016-2017

### **Základní údaje o hospodaření ve školním roce 2016 - 2017**

a) mzdové výdaje 12 924 476,-  
z toho platy 9 645 132,-  
soc. a zdr. poj. 3 279 344,-

učňovská stipendia 138 000,-  
b) provozní výdaje 2 166 843,-

b) opravy z fondu investic 40 915,-

(rekonstrukce sociálního zařízení chlapců v budově školy,  
sádrokarton + vybavení sociálního zařízení u jídelny)

## 6. Seznam zaměstnanců školy

- Mgr. Alexandra Stránělová, MBA - učitelství pro ŠMVZP, učitelství OV+ZSV pro ZŠ  
(ředitelka) a SŠ, management pro vedoucí pracovníky ve školství,  
podnikový management
- Mgr. Jindřiška Lišková, MBA - učitelství pro ŠMVZP, učitelství OV+ZSV pro ZŠ  
(zástupkyně ředitelky) a SŠ, podnikový management
- Mgr. Jiří Juřen - matematika, základy techniky
- Mgr. Bořivoj Petruš - tělesná výchova a sport FTK UP Olomouc
- PhDr. Marta Sedlářová - český jazyk, anglický jazyk
- Mgr. František Pekař - učitelství technické a informační výchovy PF UP OL
- Mgr. Sabina Masopustová - učitelství VV + pedagogika pro SŠ
- Mgr. Kateřina Smilowská - česká filologie + výtvarná výchova pro SŠ
- Mgr. Marek Ossos - učitelství odbor. předmětů, MA-nábytkářství, VL truhlář,
- Mgr. Eva Levinská - německý jazyk + dějepis (MD)
- Mgr. Radka Kretková Hirnerová - učitelství: český jazyk + základy společenských věd (MD)
- Mgr. Jaromír Tomčík - TV+sport, aplikovaná ekonom. studia
- Mgr. Hana Fogeltonová - učitelství pro 2. stupeň ZŠ, křesťanská výchova - ČJ, AJ

### Učitelé odborného výcviku:

- Bc. Miroslav Čmela - uměleckořemeslné zprac. dřeva-práce řezbářské, DPS,  
(ved. učitel o.v.) pedagogické poradenství a školní management, učitelství odborných předmětů
- Zdeněk Stráněl - SPŠ stavební, VL truhlář, DPS  
(vedoucí učitel o.v.)
- Radek Javorka - VL truhlář, MA- nábytkářství, DPS
- Bc. Tomáš Rýpar - VL truhlář, dřevařská a nábytkářská výroba,  
spec. pedagogika pro UOV, DPS
- Bc. Josef Vybíral - uměleckořemeslné zprac. dřeva-práce řezbářské, DPS
- Karel Pírek - VL dřevomodelář, gymnázium, DPS

Roman Melo	- uměleckořemeslné zprac. dřeva-práce řezbářské, DPS
Bc. Dagmar Zdařilová	- uměleckořemeslné zprac. dřeva-práce řezbářské, DPS učitelstvo praktickéj přípravy-Dubnica n.V. (MD)
Bc. Adéla Vaculíková	- uměleckořemeslné zprac. dřeva-práce řezbářské, DPS učitelstvo praktickéj přípravy - Dubnica n.V. (MD)
Mgr. Ondřej Hudec, DiS VOŠ	- uměleckořemeslné zprac. dřeva-práce řezbářské, výtvarná a uměleckořemeslná tvorba-sochařská tvorba, učitelstvo praktickéj přípravy
Miroslav Vaculík	- VL truhlář + studium pedagogiky
Jozef Bukovec	- uměleckořemeslné zpracování dřeva – práce řezbářské + studium pedagogiky
Miroslav Suchánek	- VL truhlář, maturita, DPS
MgA. Jakub Vychodil	- výtvarná umění, uměleckořemeslné zpracování dřeva- práce řezbářské, studium pedagogiky (zástup za MD)
Petr Laňka	- VL truhlář, maturita, DPS (zástup za MD)

### **Nepedagogičtí pracovníci :**

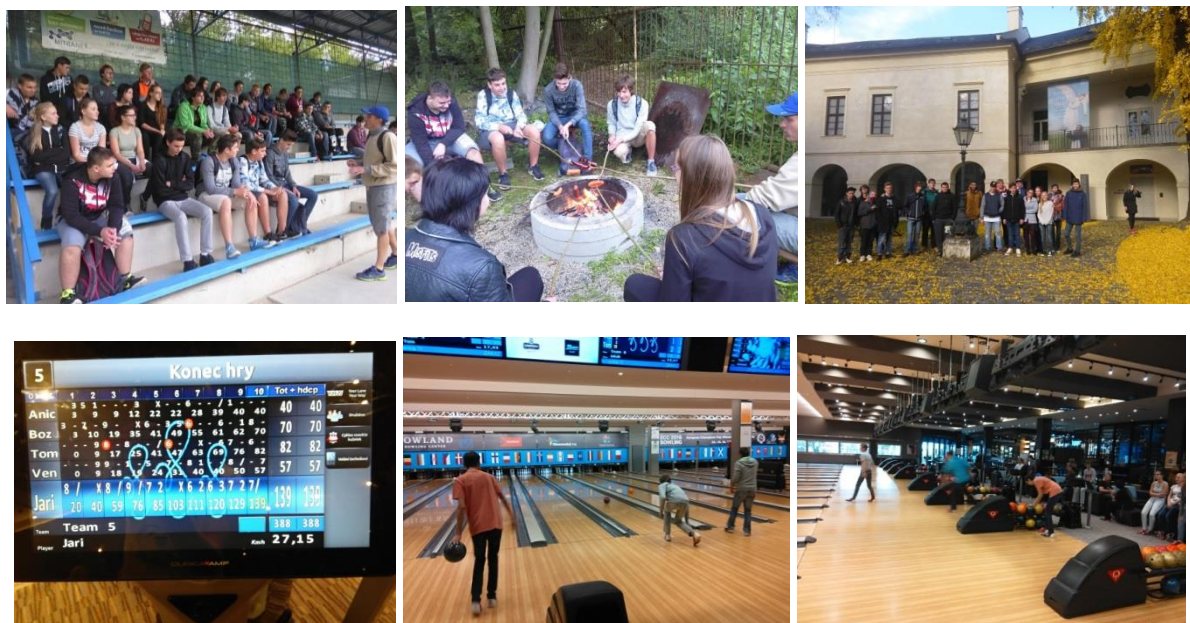
Ing. Vlasta Nováková	- účetní
Helena Doleželová	- mzdová účetní
Petr Navrátil	- skladník
Zdenka Horáková	- školnice
Martin Gregovský	- údržbář
Renata Uvírová	- uklízečka
Eva Komínková	- uklízečka

## **7. Aktivity a prezentace školy na veřejnosti**

- Září** -spolupráce s Agrární komorou Olomouckého kraje – Dožínky Olomouc  
-prezentace školy na Dnech evropského dědictví na hradě Šternberk
- Říjen** -výstava prací žáků školy v Hustopečích na výstavě Českého zahrádkářského svazu  
-prezentace školy na Oslavách lesa na Floře Olomouc
- Listopad** -předvádění řemeslných prací na prezentačních akcích středních škol  
v Olomouci, Prostějově, Přerově, Šumperku, Jeseníku, Zlíně, Kroměříži  
-dny otevřených dveří spojené s výstavou prací žáků
- Prosinec** -prezentační a prodejní výstava prací žáků školy v Tovačově  
-výstava betlémů v Holešově
- Leden** -dny otevřených dveří spojené s výstavou prací žáků
- Červen** -prezentační a prodejní výstava prací žáků školy
- Srpen** -výstava prací žáků s rostlinnou tematikou na Kojetínských hodech
- Červenec – říjen** -výstava maturitních prací na zámku Tovačov
- Celoročně** -prezentace školy a celoroční výstava v klášteře Šternberk  
- výroba makety pivovaru, mlýna a sýpky pro klášter  
-celoroční spolupráce s regionálním tiskem a televizí při propagaci školy  
-prezentace školy na Projection wall v Olomouci

## Soutěže, úspěchy, akce školy

### Adaptační dny pro žáky 1. ročníku



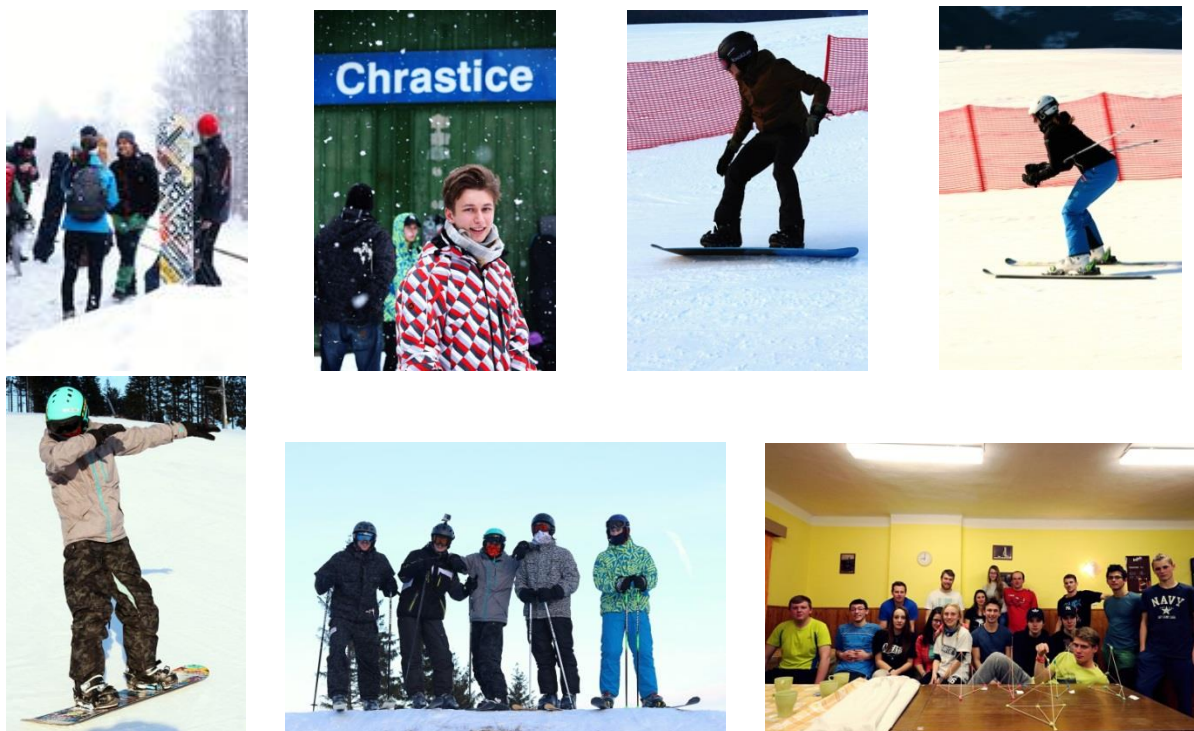
### Oslavy lesa na Floře – prezentace školy a řemesla v Olomouci



## Vánoční florbalový turnaj



## Lyžařský kurz



## Orientační pochod'ák

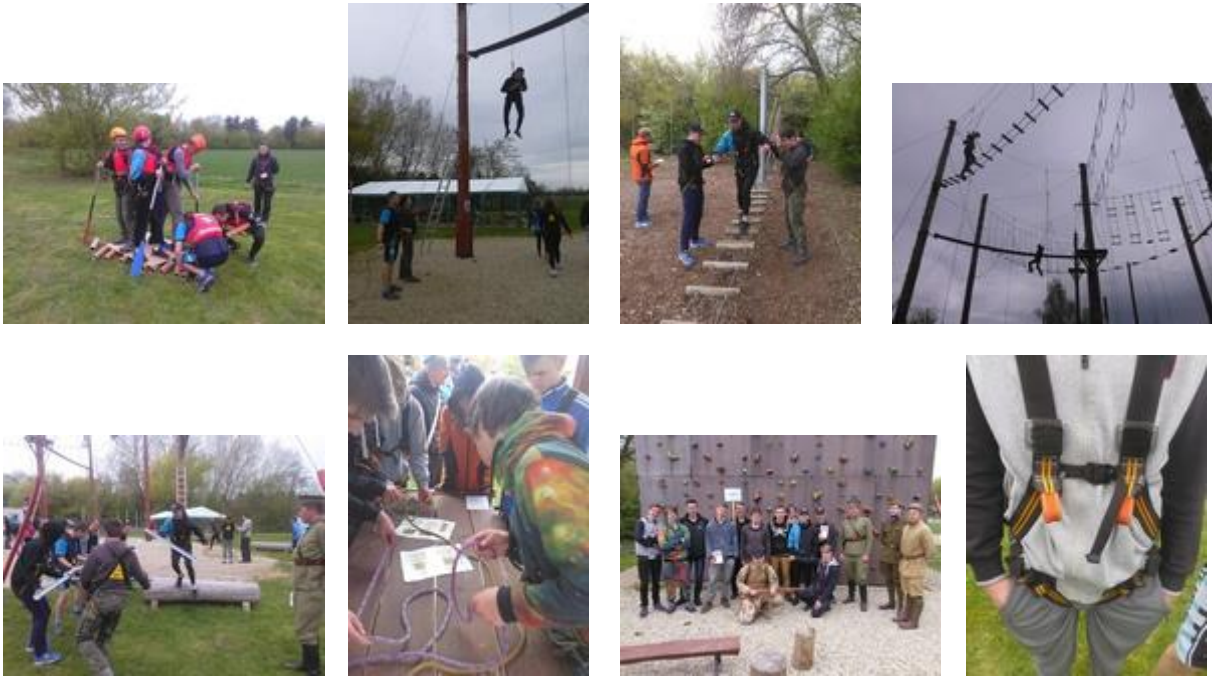


## Kurz obsluhy motorové pily

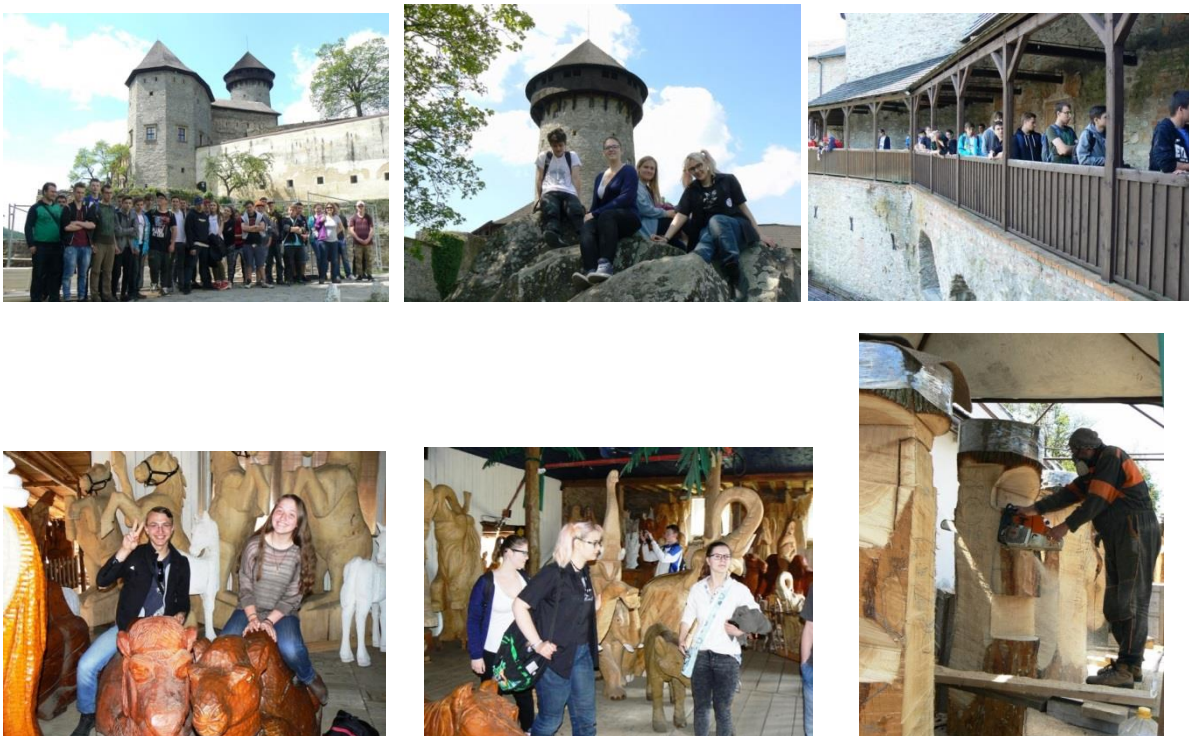




## Lanové centrum Olomouc



## Hrad Sovinec, Pradědova galerie



## Sportovní den



## Letní výstava prací žáků a workshop pro žáky ZŠ



## **8. Evaluace minimálního preventivního programu za školní rok 2015/2016**

**Školní metodik prevence:** Mgr. Bořivoj Petruš

**Zástupce ředitelky a výchovný poradce:** Mgr. Jindřiška Lišková, MBA

**Počet žáků:** 149

**Počet pedagogických pracovníků:** 24

### **Přidělení třídnictví:**

**TP1-** Mgr. Marek Ossos

**TP2-** Mgr. Bořivoj Petruš

**TP3-** Mgr. Bořivoj Petruš

**TR1-** Mgr. František Pekař

**TR2-** Mgr. Jiří Juřen

**TR3-** Mgr. Marek Ossos

**Ř1-** Mgr. Jaromír Tomčík

**Ř2-** PhDr. Marta Sedlářová

**Ř3-** Mgr. Kateřina Smilowská

**Ř4-** Mgr. Jaromír Tomčík

### **Přidělení učitelů odborného výcviku**

**TP1** – Bc. Tomáš Rýpar

**TP2** - Bc. Tomáš Rýpar

**TP3** - Miroslav Suchánek, Bc. Josef Vybíral

**TR1** – Petr Laňka, Miroslav Suchánek

**TR2** – Radek Javorka, Karel Pírek

**TR3** - Karel Pírek, Radek Javorka

**Ř1** – Jozef Bukovec, Bc. Josef Vybíral, Bc. Miroslav Čmela

**Ř2** – Bc. Josef Vybíral, Roman Melo, Petr Laňka

**Ř3** - Miroslav Vaculík, Mgr. Ondřej Hudec, MgA. Jakub Vychodil

**Ř4** – Mgr. Ondřej Hudec, Miroslav Vaculík, Jozef Bukovec, MgA. Jakub Vychodil

### **Vyhodnocení úkolů vymezených v MPP**

- Konzultační hodiny VP a ŠMP byly stanoveny takto:

**Výchovný poradce: Mgr. J. Lišková, MBA**      sudý týden      Po 8.15 – 10.15 hod.

lichý týden      Po 8.15 – 10.15 hod.

**Školní metodik prevence: Mgr. B. Petruš**      sudý týden      Čt 8.25 – 9.25 hod .

lichý týden      Út 9.30 – 11.00 hod.

Všichni pedagogičtí pracovníci byli informováni o hlavních úkolech MPP, krizovém plánu školy, realizací a stavem MPP na pedagogických radách.

Klima ve třídách a zkušenost s návykovými látkami byla zjišťována formou dotazníků v jednotlivých třídách prvních ročníků a vyhodnocena v roční evaluaci.

S vytypovanými problémovými žáky pracovali v průběhu školního roku jak třídní učitelé a učitelé odborného výcviku, tak i výchovný poradce a školní metodik prevence.

Během školního roku byl řešen jeden případ zneužívání omamných látek ve škole a nevhodné chování vůči učitelům.

Prevence rizikového chování žáků na naší škole bylo zaměřeno hlavně na předcházení neomluvené absence, šikany a užívání návykových látek.

Problematika rizikového chování žáků je začleněna do osnov jednotlivých předmětů i v odborném výcviku.

Aktivní spolupráce školy s rodiči probíhala prostřednictvím třídních schůzek, telefonátů a individuálních návštěv rodičů ve škole.

### **Škola spolupracovala s institucemi a organizacemi:**

**PPP OK Přerov**

**PPP Olomouc**

**SPC Olomouc**

**Policie ČR Kojetín, Přerov**

**Městská policie Přerov**

**Sociální kurátoři**

**Probační a mediační služba**

### **Prezentace školy:**

**Září** -spolupráce s Agrární komorou Olomouckého kraje – Dožínky Olomouc

-prezentace školy na Dnech evropského dědictví na hradě Šternberk

**Říjen** -výstava prací žáků školy v Hustopečích na výstavě Českého zahrádkářského svazu

-prezentace školy na Oslavách lesa na Floře Olomouc

**Listopad** -předvádění řemeslných prací na prezentačních akcích středních škol v Olomouci,

Prostějově, Přerově, Šumperku, Jeseníku, Zlíně, Kroměříži

-dny otevřených dveří spojené s výstavou prací žáků

**Prosinec** -prezentační a prodejní výstava prací žáků školy v Tovačově

-výstava betlémů v Holešově

- Leden** -dny otevřených dveří spojené s výstavou prací žáků
- Červen** -prezentační a prodejní výstava prací žáků školy
- Srpen** -výstava prací žáků s rostlinnou tematikou na Kojetínských hodech
- Červenec – říjen** -výstava maturitních prací na zámku Tovačov
- Celoročně** - prezentace školy a celoroční výstava v klášteře Šternberk  
 - výroba makety pivovaru, mlýna a sýpky pro klášter
- celoroční spolupráce s regionálním tiskem a televizí při propagaci školy

**Exkurze, kulturní a sportovní akce pořádané školou:**

- září:** V rámci adaptačních dnů se žáci prvních ročníků seznámili s městem Tovačov, jeho okolím a zámekem
- říjen:** Den otevřených dveří  
Bowling Olomouc
- listopad:** Futsal chlapců SŠ (divizní kolo) Prostějov  
Exkurze Stavotech Olomouc  
Beseda - Lingua centrum Olomouc
- prosinec:** Exkurze do Prahy  
Bruslení v Olomouci  
Exkurze kostel sv. Petra a Pavla Prostějov  
Předvánoční Vídeň – návštěva muzeí  
Vánoční florbalový turnaj Tovačov  
Prezentační a prodejní výstava
- leden:** Beseda s příslušníky POLICIE ČR – právní odpovědnost  
Exkurze do Městské knihovny Olomouc – bezpečný internet
- únor:** Lyžařský výcvikový kurz Hynčice pod Sušinou
- březen:** Úřad práce Přerov – beseda  
Beseda na KHS „Buď HIV negativní, chraň si svůj život“  
Kurz obsluhy motorové pily  
Florbalový turnaj
- duben:** Soutěž legie – Branný závod pro střední školy  
Filmové představení – film Masaryk

- květen:** Pradědova galerie a hrad Sovinec  
Kresba v plenéru  
Muzeum Komenského v Přerově – animační a edukační program  
Muzeum umění Olomouc  
Pevnost poznání v Olomouci  
Minigolf Tovačov
- červen:** Divadelní představení Robin Hood  
Sportovní den  
Turistický výlet  
Návštěva zámku Kroměříž  
Transfuzní stanice Olomouc – darování krve žáky školy  
Prezentační a prodejní výstava Tovačov

### Vyhodnocení dotazníku pro 1. ročníky - drogy:

**Počet dotazovaných: 28 žáků**

- |  |                              |
|--|------------------------------|
| 1) Zná drogy                           | 75%                          |
| 2) Kouří                               | 39%                          |
| Průměrně:                              | 10 cigaret denně             |
| Zná rizika                             | 82%                          |
| 3) Pije alkohol                        | 50%                          |
| Víkendy                                | 46%                          |
| Zná rizika                             | 64%                          |
| 4) Zkusili nějakou drogu:              |                              |
| marihuana                              | 21% (2 uvedli užívání denně) |
| pervitin                               | 4%                           |
| extáze                                 | 4%                           |
| 5) Nabízel ti drogy někdo ve škole:    | 21%                          |
| 6) Zná rizika drog:                    | 32%                          |
| 7) Nepomohl by někomu kdo, bere drogy: | 29%                          |
| 8) Žáci si myslí, že:                  |                              |
| 73% žáků užívá tabák                   |                              |
| 64% žáků užívá alkohol                 |                              |
| 32% žáků užívá měkké drogy             |                              |
| 13% žáků užívá tvrdé drogy             |                              |

Z ankety vyplývá, že 39% žáků kouří, 50% žáků má zkušenosti s alkoholem a

21% žáků zkusilo drogy.

Tato zjištění jsou alarmující, ale oproti minulému roku došlo k výraznému zlepšení u kouření z 44% na 39%, u alkoholu z 91% na 50% a drog z 44% na 21%.

Naším úkolem je proto dále informovat žáky o negativním vlivu těchto látek na organismus, chorobách a problémech jimi způsobených.

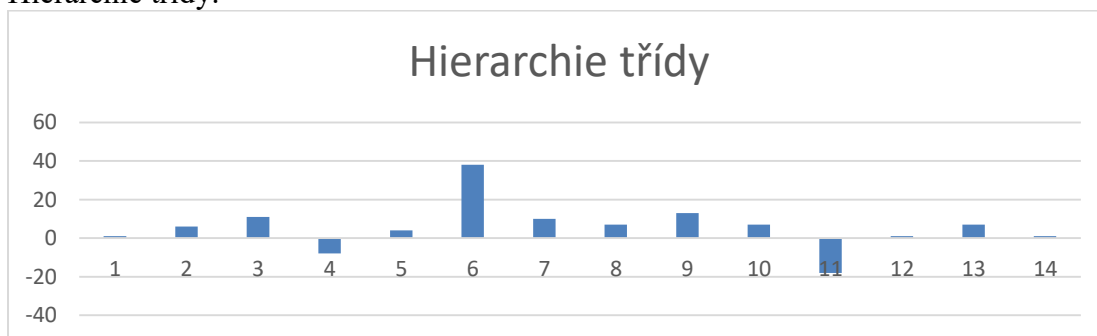
### Vyhodnocení dotazníku pro 1. ročníky – klima a šikana:

**Počet dotazovaných: 26 žáků**

Při vyhodnocování dotazníku (B3) jsem zjistil tyto skutečnosti:

**Třída: Ř1 (11 žáků)**

1) Hierarchie třídy:



2) Sami sebe hodnotí:

6 žáků - občas se účastním a jsem obvykle o akcích ve třídě informován

3) Kvalita kolektivu:

ve třídě je nejméně jeden žák, který je nešťastný 27%

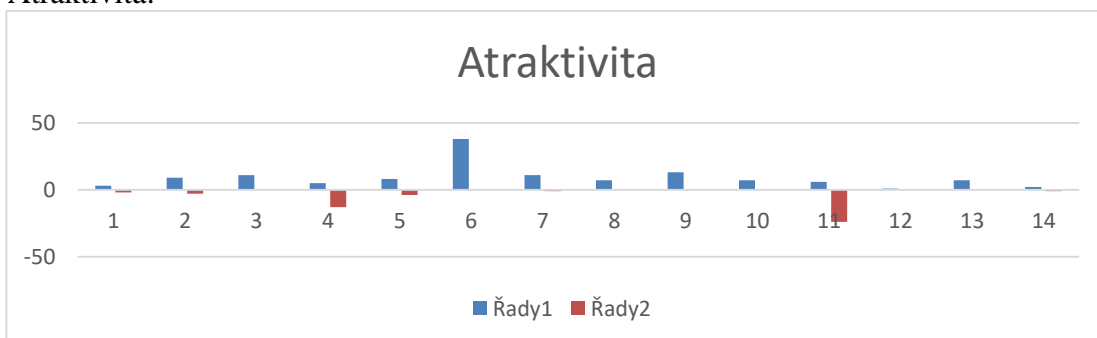
ve třídě je někdo, komu ostatní občas ubližují 55%

4) Kladné pocity:

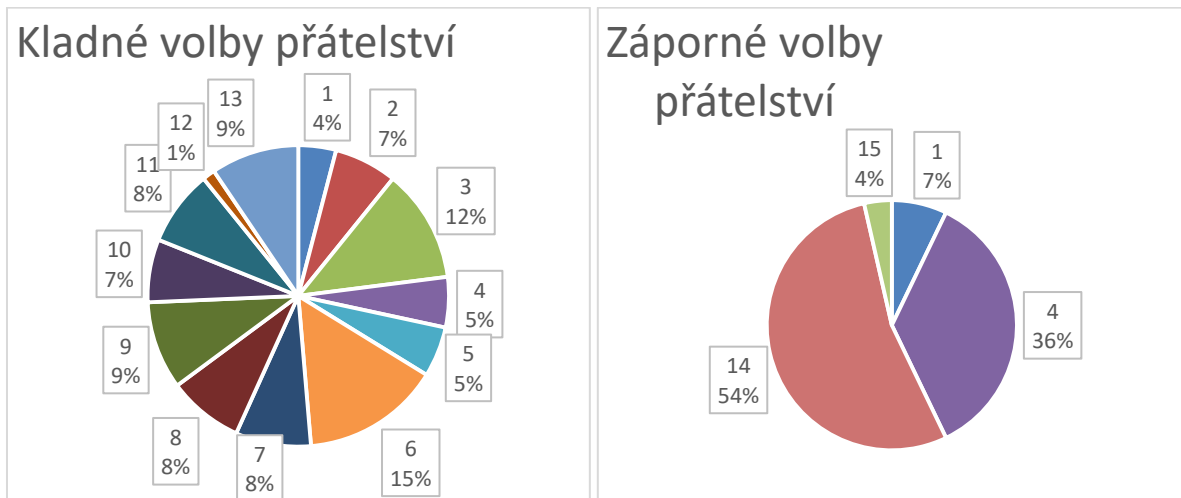
Špatné 1 žák

Nejnižší hodnocení tolerance

5) Atraktivita:

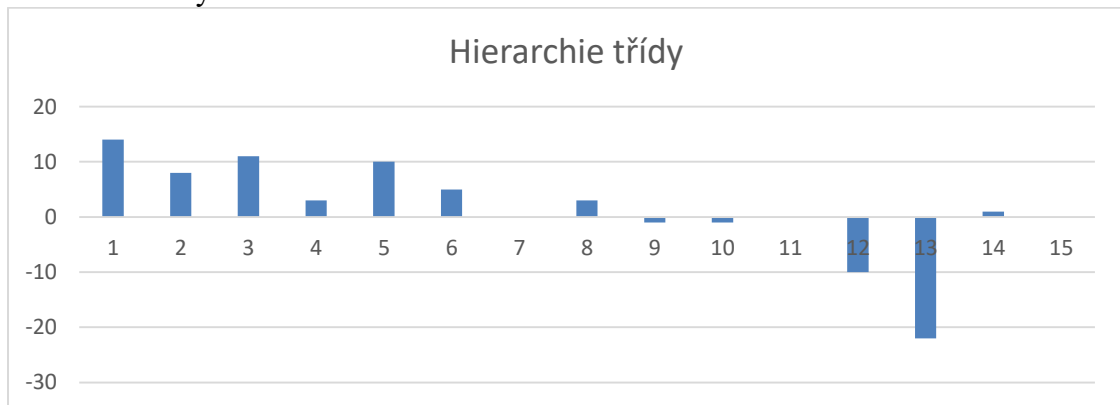


6) Volby přátelství:



**Třída: TR1 (11 žáků)**

1) Hierarchie třídy:



2) Sami sebe hodnotí:

4 žáci - o dění ve třídě nejevím zájem

3) Kvalita kolektivu:

ve třídě je nejméně jeden žák, který je nešťastný 55%

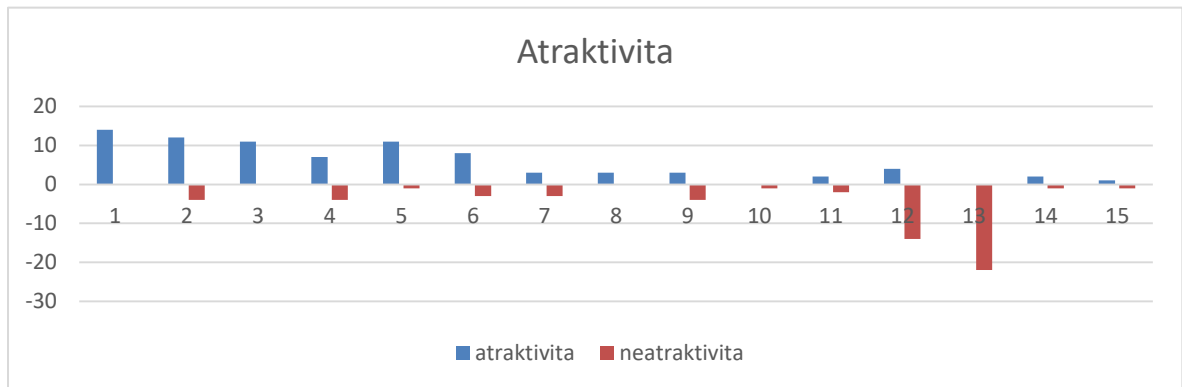
ve třídě je někdo, komu ostatní občas ubližují 27%

4) Kladné pocity:

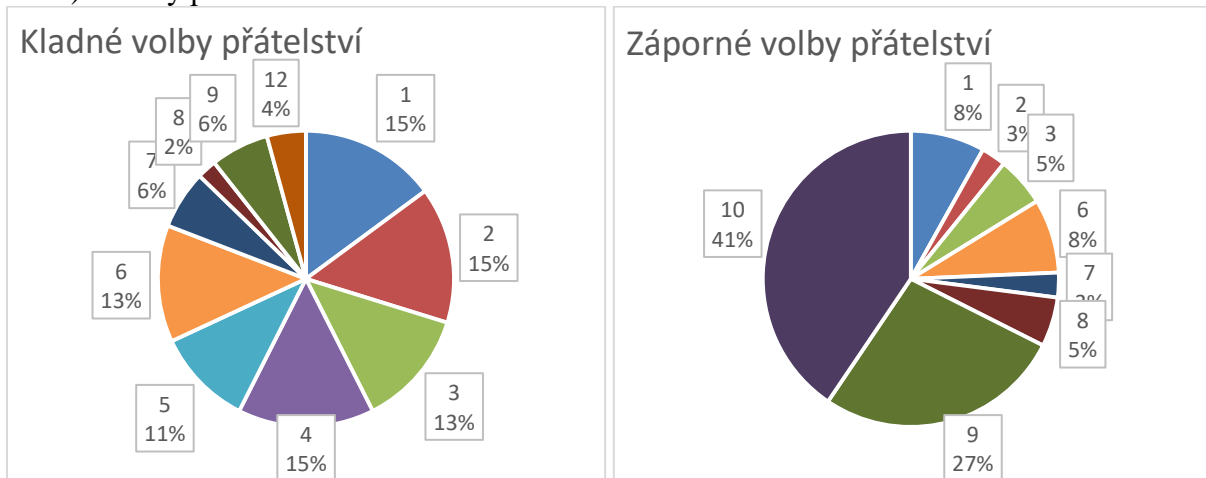
Nejnižší hodnocení důvěra



5) Atraktivita:

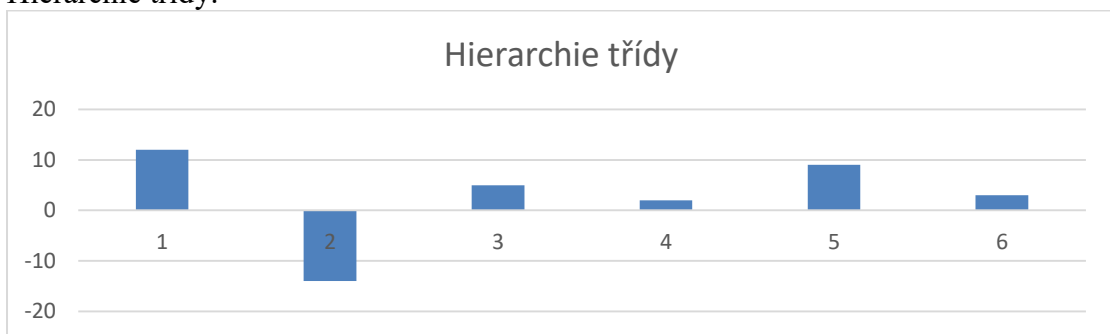


6) Volby přátelství:



**Třída: TP1 (4 žáci)**

1) Hierarchie třídy:



2) Sami sebe hodnotí:

žáci - jsem vždy v centru dění ve třídě nebo občas se účastním a jsem obvykle o akcích ve třídě informován

3) Kvalita kolektivu:

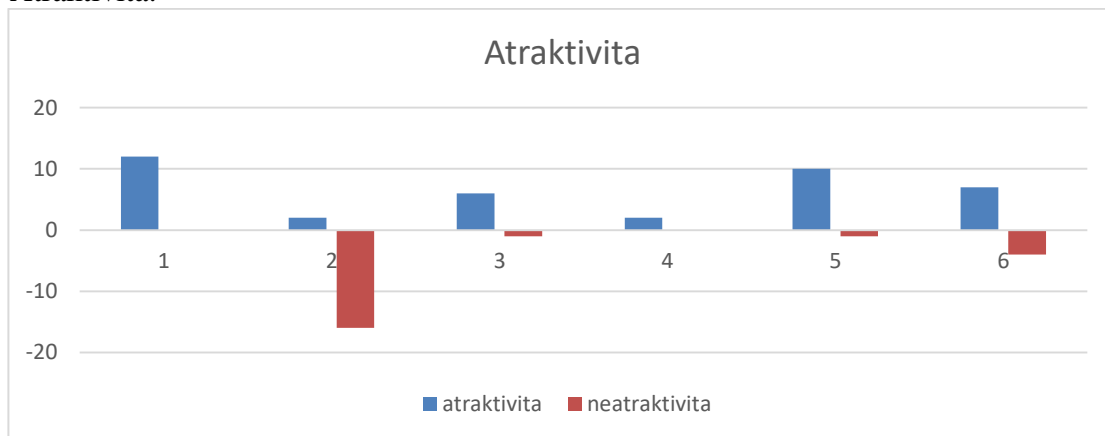
ve třídě je nejméně jeden žák, který je nešťastný 50%

ve třídě je někdo, komu ostatní občas ubližují 50%

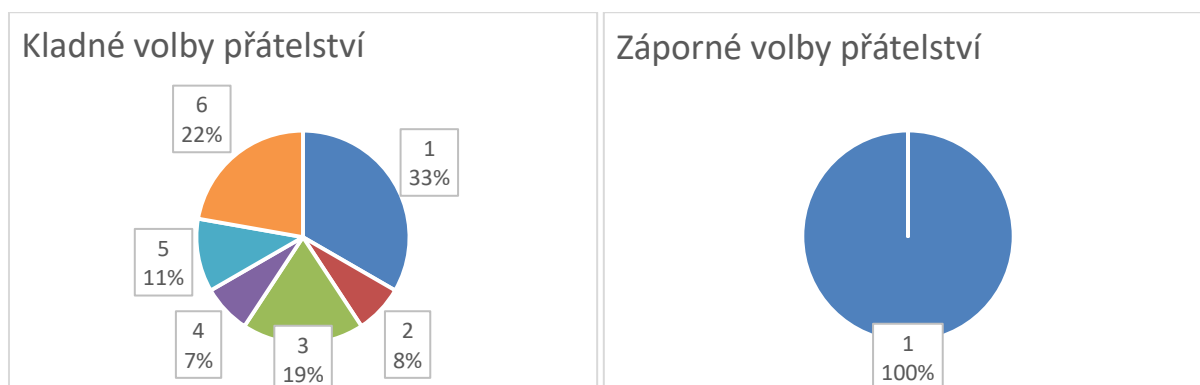
4) Kladné pocity:

převažují

### 5) Atraktivita:



### 6) Volby přátelství:



Z vyhodnocení dotazovaných tříd vyplývá, že v každé třídě odpověděla polovina třídy: „někdo je ve třídě nešťastný nebo někomu ostatní ubližují“. V každé třídě se objevil někdo, kdo je velice nízko na žebříčku hierarchie třídy. Žáci Ř1 hodnotí jako nejnižší pocit ve třídě toleranci, žáci TR1 důvěru. Na základě těchto výsledků budou na kvalitě kolektivů pracovat třídní učitelé.

## DOTAZNÍK – Školní klima

1. Mezi mé přátele v naší třídě patří: 1. ....  
2. ....  
3. ....
2. Jako přítele (přítečkyni) bych si nikdy nevybral: 1. ....  
2. ....  
3. ....
3. Sám sebe hodnotím: a) jsem vždy v centru dění ve třídě  
b) občas se účastním a jsem obvykle o akcích ve třídě informován  
c) párkrát jsem se akcí ve třídě účastnil, ale nebývám informován  
d) zdá se, že o mou účast třída příliš nestojí  
e) o dění ve třídě nejevím zájem
4. Odpověz na následující otázky ano – ne:
- |  |     |        |
|--|-----|--------|
| Ve třídě je nejméně jeden žák, který je nešťastný  | ano | ne     |
| Ve třídě je někdo, komu ostatní ubližují           | ano | ne     |
| Stává se, že se do školy těším                     |     | ano ne |
| Většinou se najde někdo, kdo mi pomůže s problémem |     | ano ne |
| Společné problémy řešíme většinou v klidu          | ano | ne     |
5. Zakroužkuj číslici, která vyjadřuje míru tvých pocitů ve třídě:
- |                      |   |   |   |   |   |   |   |                    |
|----------------------|---|---|---|---|---|---|---|--------------------|
| pocit bezpečí        | 1 | 2 | 3 | 4 | 5 | 6 | 7 | pocit ohrožení     |
| pocit přátelství     | 1 | 2 | 3 | 4 | 5 | 6 | 7 | pocit nepřátelství |
| atmosféra spolupráce | 1 | 2 | 3 | 4 | 5 | 6 | 7 | atm. lhostejnosti  |
| pocit důvěry         | 1 | 2 | 3 | 4 | 5 | 6 | 7 | pocit nedůvěry     |
| atmosféra tolerance  | 1 | 2 | 3 | 4 | 5 | 6 | 7 | atm. netolerance   |
6. Najdi některého ze spolužáků, který je:
- |                           |                      |
|---------------------------|----------------------|
| spravedlivý: _____        | protivný: _____      |
| spolehlivý: _____         | nespravedlivý: _____ |
| zábavný: _____            | nevědčasný: _____    |
| vždy v centru dění: _____ | nespolehlivý: _____  |
| se všemi za dobře: _____  | osamocený: _____     |

Dotazník vypracoval školní metodik prevence Mgr. Bořivoj Petruš.

## 9. Činnost výchovného poradce ve školním roce 2016-2017

<b>Plán výchovného a kariérního poradce pro školní rok 2016 – 2017</b>			
<b>měsíc</b>	<b>hlavní úkoly</b>	<b>další úkoly</b>	<b>doplnění úkolů</b>
<b>září</b>	1) příprava plánu VP 2) krizový plán školy 3) na základě doporučení PPP/SPC seznam žáků s PO 4) informovaný souhlas rodičů s poskytováním služeb ŠPP	Koordinace akcí pro školní rok 2016/17 s ŠMP panem Mgr. Petřem.	1) Doplnění krizového plánu školy o chybějící krizové situace: - kyberšikana a netolismus - záškoláctví - poruchy příjmu potravy - rizikové chování v dopravě - násilí - extrémistické chování (rasismus a xenofobie, antisemitismus) - sebepoškození - vliv náboženských sekt a hnutí - homofobie
<b>říjen</b>	Kariérní poradenství, studijních či profesních možností u vycházejících žáků Práce s Doporučeními ŠPZ	Příprava a účast na burzách škol v regionu Informace o termínu podání přihlášky k maturitě	2)V rámci konzultačních hodin umožnit zájemcům individuální konzultaci vzniklých problémů a pomoc při jejich řešení. 3)V průběhu celého roku organizovat besedy zaměřené na: a) prevenci negativních jevů b) další studium c) hledání zaměstnání
<b>listopad</b>	Dny otevřených dveří Práce s Doporučeními ŠPZ	Účast na burzách škol	4) Průběžně spolupracovat se ŠPZ (PPP a SPC) a konzultování doporučených PO žáků.
<b>prosinec</b>	1) příprava a realizace výstavy na škole se zaměřením na zájemce o studium (informace o studiu, organizaci výuky, přijímacím řízení apod.)	Zajištění potřebných informačních materiálů pro zájemce o další studium (nástavbové studium, VOŠ, VŠ) Předání informací vyučujícím o žácích s PO a způsobem práce s nimi a seznámení a aktualizovaným kriz. plánem,	
<b>leden</b>	1) talentové zkoušky 2) průběžné předávání informací zájemcům o studium 3) informace o možnostech studia VOŠ, VŠ, nástavbové studium	Zajištění potřebných informačních materiálů pro zájemce o další studium (nástavbové studium, VOŠ, VŠ)	
<b>únor</b>	Pomoc při podání přihlášek na další studium a při vyplňování přihlášek (VŠ)		
<b>březen</b>	Pomoc při podání přihlášek na další studium, vyplňování přihlášek (VOŠ, nástavbové studium)	Materiální, organizační a obsahová příprava přijímacího řízení	
<b>duben</b>	1) přijímací řízení 2) vyhodnocení výsledků přijímacího řízení	Materiální, organizační a obsahová příprava přijímacího řízení včetně realizace	
<b>květen</b>	Přihlášky na VOŠ		
<b>červen</b>	Příprava a realizace výstavy na škole se zaměřením na zájemce o studium (informace o studiu, organizaci výuky, přijímacím řízení apod.)		

## **Činnost výchovného poradce ve školním roce 2016 -2017**

Funkci výchovného poradce ve školním roce 2016 – 17 zastávala Mgr. Jindřiška Lišková, nemá absolvované příslušné studium pro VP. Má vystudovanou speciální pedagogiku a dlouholeté učitelské zkušenosti v oblasti práce se žáky vyžadující zvláštní péči. Práce výchovného poradenství se na škole řídila celoročním plánem práce. Pro jednotlivé měsíce byly stanoveny hlavní úkoly (viz plán výchovného poradce). Velká pozornost byla zaměřena na spolupráci se školními poradenskými zařízeními v oblasti navrhovaných podpůrných opatření žákům se speciálními vzdělávacími potřebami v souvislosti s přijetím vyhlášky č. 27/2016 sb., o vzdělávání žáků se speciálními vzdělávacími potřebami a žáků nadaných. Důraz byl také kladen na neustálé zkvalitňování činnosti v oblasti prevence antisociálních projevů žáků na škole, na bezproblémovou adaptaci žáků prvních ročníků v novém prostředí, na spolupráci s rodiči především u žáků prvních ročníků, na kariérové poradenství a průběžné řešení neomluvené absence či drobná porušení školního řádu. Situaci v oblasti prevence antisociálních projevů můžeme hodnotit kladně. Podle anonymního průzkumu, který byl realizován u žáků prvních a třetích ročníků, se případ negativních projevů vůči spolužákovi v letošním roce téměř nevyskytl.

Jednotlivé úkoly stanovené preventivním plánem v oblasti antisociálních jevů jsou průběžně plněny. Zvýšenou pozornost je nutné i nadále věnovat ze strany třídních učitelů, učitelů odborného výcviku i všech ostatních pedagogických pracovníků ihned od začátku každého školního roku nejen u nově přicházejícím žáků. Pravidelně na začátku školního roku pořádáme tzv. adaptační den pro žáky prvních ročníků. Je důležité zaměřit se na jejich adaptaci na nové prostředí i možné náznaky antisociálních projevů v jejich chování. V těchto případech úzce spolupracujeme s rodiči a lze konstatovat, že se nám práce v této oblasti dařila. Dokladem toho byla i ta skutečnost, že ve „schránce důvěry“ se nevyskytla za celý školní rok žádná informace. Rezervy se vyskytly ve včasném řešení ojedinělých případů neomluvené absence. Na odstranění těchto dílčích nedostatků se soustavně zaměříme v novém školním roce.

V oblasti kariérového poradenství se VP zaměřila především na pomoc žákům při získávání informací o studiu na VŠ, VOŠ i nástavbovém studiu, volbě vhodné vysoké školy a oboru, realizaci přihlášky apod. Na vysokou školu byl přijat 1 absolvent, na nástavbové studium – jazykovou školu taktéž 1. Dva absolventi byli přijati na VOŠ do Brna. VP se spolu s vedoucími učiteli odborného výcviku podílela na prezentaci školy v souvislosti s přijímacím řízením do 1. ročníků. Při Dnech otevřených dveří i na prezentačních výstavách naší školy je rodičům a jejich dětem umožněna prohlídka školy s poskytnutím informací o studiu, přijímacím řízení nebo talentových zkouškách na obor UŘZD. Mimo výše uvedené úkoly řešila VP ve spolupráci s TU i UOV řadu dílčích úkolů, které se během roku vyskytly. Výhodou naší školy je to, že struktura vyučovaných oborů a tím i nižší počet studentů, zabraňuje určité anonymitě žáků, která je charakteristická pro velké školy. To nám mimo jiné umožňuje velmi účinnou preventivní činnost téměř ve všech oblastech výchovného působení.

## **10. Spolupráce se sociálními partnery**

Škola se snaží vytvářet přátelské a bezpečné prostředí. Usiluje o dobré vztahy mezi žáky, mezi učiteli a žáky i mezi rodiči a školou.

Základními sociálními partnery jsou rodiče žáků. Rodiče mají možnost kdykoli kontaktovat třídního učitele, učitele odborného výcviku, výchovnou poradkyni i ředitelku školy. Dvakrát ročně se konají třídní schůzky, kde jsou rodiče informováni o prospěchu a chování svých dětí. Průběžně jsou rodiče informováni pomocí žákovských knížek. Při škole je zřízena rada školy, prostřednictvím které se mohou rodiče vyjadřovat k záležitostem školy.

Škola má zřízeny webové stránky, na kterých najdou rodiče, žáci, uchazeči o studium i ostatní zájemci základní i aktuální informace o škole.

Pro uchazeče o studium a přátele školy jsou pravidelně pořádány dny otevřených dveří a prezentační a prodejní výstavy prací žáků.

-Škola je členem Krajské hospodářské komory Olomouc.

-Ve spolupráci s firmou OMNIS Olomouc se škola pravidelně účastní výstavy RENOVA Olomouc a Postav dům, zaříd' byt v Přerově.

-Škola spolupracuje s Výstavištěm FLORA Olomouc

-Škola spolupracuje s Lesy ČR při pořádání akce Oslava lesa na Floře

-Škola spolupracuje s Agrární komorou Olomouckého kraje při pořádání dožíněk

-Ve spolupráci s Městským úřadem Tovačov škola pořádá pravidelně každoročně prezentační výstavu maturitních prací na tovačovském zámku. Zde také slavnostně předává vedení školy absolventům maturitní vysvědčení a výuční listy.

-Škola spolupracuje s Domovem pro seniory Tovačov, kam v rámci výtvarné přípravy chodí žáci portrétovat klienty a žáci se účastní i různých akcí pořádaných Domovem pro seniory.

-Každoročně žáci reprezentují školu a prezentují svou práci na Dnech evropského kulturního dědictví na hradě Šternberk.

-V rámci výchovného poradenství škola spolupracuje s odbory sociálních věcí magistrátů a městských úřadů při pořádání besed a řešení výchovných a sociálních problémů

-Škola spolupracuje také s POLICIÍ ČR při pořádání besed pro žáky a při řešení výchovných problémů

-Žáci se svými učiteli pořádají exkurze a besedy ve firmách, kde zároveň žáci vykonávají odbornou praxi:

-Seznam firem, se kterými škola v roce 2015 – 2016 spolupracovala:

- Hloch Robert, Truhlářství, Přerov
- Stolařství Strouhal s.r.o., Olomouc
- Petr Švéda, Sádrokartonářské práce, Vsisko
- Tomáš Janoušek, Truhlářství, Kojetín
- Jiří Kříklava, Olomouc
- Václav Obr, Muzeum kočárů, Čechy pod Kosířem
- Lena nábytek, s.r.o., Všetuly, Holešov
- Miroslav Hilšer, Truhlářství, Dolany 95
- K-styl, nábytek, interier s.r.o., Olomouc
- Josef Stojan, Stolařství, Věžky 3
- Muzeum Komenského Přerov
- Stolařství Vymazal, Sušice 103
- Sochař a řezbář Mgr. Richard Spurný, Olomouc
- Sochař a řezbář Václav Lemon, Olomouc

Mgr. Alexandra Stránělová, MBA

